



Original Research Paper

Dormitory and gender; A multidimensional analysis of students' attitudes toward dormitory life using X data

Ehsan Shah Ghasemi^{1*}

¹ Associate Professor of Social Communications, Department of Communications, Faculty of Social Sciences, University of Tehran, Tehran, Iran

ARTICLE INFO

Received: Feb. 15, 2024

Revised: Mar. 15, 2024

Accepted: Mar. 16, 2024

KEYWORDS

Dormitory
University
Gender
Perception
X

* Corresponding Author

✉ shahghasemi@ut.ac.ir

☎ +98 21 88012111

How to Cite this article:

Shah Ghasemi, E. (2024). Dormitory and gender; A multidimensional analysis of students' attitudes toward dormitory life using X data. *Journal of University Studies*, 2(3), 105–138.

doi: [10.22035/jous.2024.5367.1080](https://doi.org/10.22035/jous.2024.5367.1080)

URL: https://www.jous.ir/article_541.html

Copyright:



© The authors retain the copyright and full publishing rights. This is an open access article under the [CC BY 4.0](https://creativecommons.org/licenses/by/4.0/) license.

<https://creativecommons.org/licenses/by/4.0/>

ABSTRACT

Student dormitories play a crucial role in shaping students' academic, social, and psychological experiences. Students' attitudes toward dormitory life directly influence their academic performance, mental health, and overall satisfaction. Given the growing student population and the importance of improving dormitory living conditions, this study aims to analyze students' perceptions and emotions about dormitory life based on real-world data collected from the social media platform X. We were specifically interested in knowing the importance of gender in shaping students' perceptions of dormitory life. This research employed a data-driven approach based on content analysis of 3,046 Persian-language posts related to students' dormitory experiences shared on platform X over two years. After data preprocessing—including removing irrelevant information, text normalization, and tokenization—sentiment analysis was conducted using the pre-trained model "HooshvareLab/bert-fa-base-uncased-sentiment-deepsentipers-multi." To identify semantic patterns, K-Means clustering was applied, with the optimal number of clusters determined using the Elbow Method, Silhouette Analysis, and Davies-Bouldin and Calinski-Harabasz indices. Data analysis revealed that male/female perceptions of dormitory life might be affected by different factors. Positive sentiments reflected strong friendships, social support, and fond memories of shared experiences, while negative emotions were associated with inadequate facilities, lack of privacy, cultural conflicts, and poor dormitory management. The clustering process identified eight meaningful clusters representing various aspects and emotions of dormitory life. Each cluster highlighted specific experiences, from social bonding and personal growth to frustration with dormitory policies and infrastructure shortcomings. The findings underscore the importance of improving dormitory infrastructure, ensuring transparent and efficient management, fostering social interactions, and enhancing security measures. Data-driven policy development can reduce current issues and increase student satisfaction. We found that gender is a crucial factor shaping student's perception of dormitory life.



INTRODUCTION

Student dormitories are a central element of university life, shaping students' academic, social, and psychological experiences. The living environment of a dormitory often acts as more than a residence—it becomes a micro-community that influences personal growth, emotional well-being, and academic performance. Prior studies have shown that dormitory life can be a source of both support and stress, depending on infrastructure, management, and the nature of social interactions. In the Iranian context, where dormitories house hundreds of thousands of students, understanding students' perceptions is particularly relevant, especially given budgetary constraints in higher education and the evolving dynamics of university campuses. Gender plays a critical role in these perceptions, as male and female students often encounter dormitory life differently due to distinct social expectations, safety concerns, and cultural norms.

METHODOLOGY

This research adopted a data-driven, mixed-method content analysis approach, drawing on a dataset of 3,046 Persian-language posts from X related to students' experiences in dormitories over a two-year period (December 2022–December 2024). The posts were collected using the platform's API, filtered for relevance, and subjected to a comprehensive preprocessing stage. Text normalization, tokenization, and removal of non-informative content such as URLs and stopwords were performed using Python libraries optimized for Persian-language processing (Hazm, Pandas, StopwordsISO). Duplicate posts were identified and removed, yielding a final dataset of 2,994 unique entries. Sentiment analysis was carried out using the pre-trained “HooshvareLab/bert-fa-base-uncased-sentiment-deepsentipers-multi” model, which classified posts into emotional categories (angry, annoyed, neutral, happy, joyful) along with probability scores for each label. Posts were then vectorized using TF-IDF for thematic exploration, and K-Means clustering was applied to identify semantic groupings. The optimal number of clusters was determined through Elbow Method, Silhouette Score, Davies-Bouldin Index, and Calinski-Harabasz Index, converging on eight thematic clusters. Word clouds were generated to visualize dominant terms in each cluster, highlighting recurring concepts. Each cluster was then summarized using a transformer-based summarization model (DistilBART) to extract central themes.

FINDINGS

The analysis revealed that students' emotions toward dormitory life ranged from highly positive to deeply negative, with gender differences evident in emotional expression. Positive posts often centered on strong friendships, shared experiences, and a sense of belonging cultivated in dormitory communities. Female students' posts reflected more frequent use of expressive language and emojis when describing emotional support networks, consistent with findings from prior

research on gendered communication patterns. Negative posts commonly addressed inadequate facilities, lack of privacy, strict regulations, and weak dormitory management. Gender played a recurring role across clusters. Female students more often expressed anxiety over privacy, emotional well-being, and safety, while male students were more vocal about autonomy and frustration with management. The analysis of engagement-weighted posts (likes, reposts, comments) suggested that negative posts often gained wider traction, reflecting the salience of dissatisfaction in dormitory discourse.

CONCLUSION

The study underscores the critical role of dormitory infrastructure, social environment, and administrative transparency in shaping student satisfaction. The findings indicate that improving physical facilities (e.g., better maintenance, increased privacy), enhancing safety measures without overly restrictive policies, and creating culturally sensitive programming could improve perceptions. Gender emerged as a key dimension, suggesting that interventions should be tailored: for female dormitories, increased emotional support, safety assurances, and moderated regulation; for male dormitories, greater emphasis on autonomy and recreational facilities. Social media analysis proved valuable in uncovering authentic and candid student voices, offering a complementary perspective to traditional surveys. Policy-making informed by such data can more effectively address student concerns, ultimately contributing to improved academic outcomes, mental health, and university community cohesion.

NOVELTY

This research is among the first in Iran to systematically analyze student perceptions of dormitory life using large-scale, naturally occurring data from a public social media platform. Unlike traditional questionnaire-based studies, which can be limited by response biases or formal constraints, the use of X posts provides a candid snapshot of lived experiences, including both surface-level complaints and deeper emotional undercurrents. The combination of advanced sentiment analysis, clustering, and qualitative interpretation allowed for the identification of nuanced themes across thousands of voices. Moreover, by integrating gender as a focal lens, this study reveals how male and female students frame their dormitory experiences differently, both linguistically and emotionally. The methodological approach—blending computational techniques with sociocultural interpretation—offers a scalable framework for future research on student life, campus culture, and other higher-education contexts in Iran and beyond.

CONFLICT OF INTEREST

There is no conflict of interests for this research.



University Studies

Vol. 2
Issue 3
Spring 2024

BIBLIOGRAPHY

- Abbaszadeh, M., Pir Yalqon Aghaj, S., & Mousavi, A. (2017). Contributing factors to late sleeping among female dormitory students at Tabriz University. *Applied Sociology*, 28(1), 1–18. <https://doi.org/10.22108/jas.2017.21252>
- Alibake, F., Ahmady, A., Farahbakhsh, K., Abedi, A., Alibake, M. (2012). The Effect of Optimism Training on Quality of Life among Dormitory Female Students at Isfahan Medical University. *Iranian Journal of Medical Education*, 12(9), 709-720. <http://ijme.mui.ac.ir/article-1-1719-fa.html>
- Alipour, M., Ghorbani, G. and Shabgardteymori, S. (2023). Examining the Problems and Challenges of Dormitory Life from the Perspective of Married Student Teachers of Farhangian University. *Teacher Education Policy*, 6(2), 29-40.
- Herring, S.C., & Dainas, A.R. (2020). Gender and age influences on interpretation of emoji functions. *ACM Transactions on Social Computing*, 3(2), 1-26. <https://doi.org/10.1145/3375629>
- Hosseini, S.H., Nosrati, N., & Tomraee, S. (2025). Children, Healthy Lifestyle and Media Literacy. *Journal of Cyberspace Studies*, 9(1), 1-23. <https://doi.org/10.22059/jcss.2024.387609.1120>
- Jahangiri, J., Aboutorabi Zarchi, F., Tanha, F. and Aboutorabi Zarchi, H. (2012). Investigation of relationship between satisfaction with dormitory life and self- alienation among girl students (case study: Isfahan University). *Journal of Woman in Culture and Arts*, 4(4), 89-106. . <https://doi.org/10.22059/jwica.2012.29141>
- Kangli, L. (2021). Conflict and Integration: A Qualitative Study on the Dormitory Life Experience of Freshmen. *Teacher Education and Curriculum Studies*, 6(4), 109-114. <https://doi.org/10.11648/j.tecs.20210604.11>
- Matić, I., & Jureša, V. (2021). Sense of coherence and subjective well-being among adolescents—the potential impact of living in a dormitory compared to living with family. *Acta Clinica Croatica*, 60(4), 632. <https://doi.org/10.20471/acc.2021.60.04.10>
- Moghaddam, F., Norouzi, S., Norouzi, M., Norouzi, A., & Neisary, Z. (2017). Evaluation of Lifestyle Health Promotion of Dormitory Medical Students Regarding Comprehensive Aspects. *Crescent Journal of Medical & Biological Sciences*, 4(4).
- Poursadegh, F., & Rezakhani, S. D. (2018). The effect of assertiveness training on quality of life and differentiation among female dormitory students. *Knowledge & Research in Applied Psychology*, 19(2), 54–62. <https://doi.org/10.30486/JSRP.2018.543223>
- Rahmati, A., Zeraat Herfeh, F., Alipour, F., & Karbakhsh Zadeh, F. (2019). Female University Students' Experiences of University Dorms: A Qualitative Study. *Two Quarterly Journal of Contemporary Sociological Research*, 8(14), 75-97. <https://doi.org/10.22084/csr.2019.20279.1723>
- Rezaei, Z., Ghaderi, N., Nouri, A., Nouri, B., Safari, A., & Pashaei, T. (2017). Investigation of health-promoting lifestyle status among students residing in dormitories of Kurdistan University of Medical Sciences. *Ravand-e Salamat*, 3(1), 1–12.



- Salehi, T., & Dehghan Nayeri, N. (2011). Relationship between anxiety and quality of life among students residing in dormitories of Tehran University of Medical Sciences. *Payesh*, 10(2), 175–184. <https://dor.isc.ac/dor/20.1001.1.16807626.1390.10.2.5.2>
- Sefid, M., & Mohammadi, A. (2024). Investigation of cultural problems in dormitory life among male students at Yazd University. *Cultural Affairs Management*, 2(1), 23–35 (in Persian)
- Shahghasemi, E. (2025). Iranian students' emotions in the university environment. *Journal of Iranian Cultural Research*, 18(2), 119–146. <https://doi.org/10.22035/jicr.2025.3421.3668>
- Shahghasemi, E., Gholami, F., & Alikhani, Z. (2025). Global patterns of social media use and political sentiment. *Discover Global Society*, 3(1), 36. <https://doi.org/10.1007/s44282-025-00171-y>
- Shojaei, S. H., Kalantari, M., Rezaee, M., & Akbarzadeh Baghban, A. (2022). Relationship Between Work-Life Balance and Quality of Life in Dormitory and Non-Dormitory Students of Shahid Beheshti University of Medical Sciences. *The Scientific Journal of Rehabilitation Medicine*, 11(1), 40–51. <https://dx.doi.org/10.32598/SJRM.11.1.4>
- Takahashi, K., & Majima, N. (1994). Transition From Home to College Dormitory: The Role of Preestablished Affective Relationships in Adjustment to a New Life. *Journal of Research on Adolescence*, 4(3), 367–384. https://doi.org/10.1207/s15327795jra0403_2
- Toosi, R., & Sajjadi, M. (2025). A survey examination of psychological support in the workplace. *Journal of Cyberspace Studies*, 1–23. <https://doi.org/10.22059/jcss.2025.396165.1167>
- Youssef, A. M., Shamsaldin, M., Abuzayed, B., Alameeri, S., Al Eid, M. M., Dib, A., ... & Mostafa, A. (2024). Measuring the Quality of Life and Psychological Distress of Dormitory Students at a University in Sharjah. *Cureus*, 16(11), 1–9. e73666. <https://doi.org/10.7759/cureus.73666>
- Zamani, M., Nosraty, N., & Soroori Sarabi, A. (2025). Towards a business healthy lifestyle: Reducing risks while increasing efficiency?. *Code, Cognition & Society*, 1(1), 29–58. <https://doi.org/10.22034/ccsr.2025.526977.1001>



University Studies

Vol. 2
Issue 3
Spring 2024



مقاله پژوهشی

خوابگاه و جنسیت: تحلیل چندبعدی نگرش دانشجویان به زندگی خوابگاهی با داده‌های ایکس

احسان شاه‌قاسمی^۱

^۱ دانشیار ارتباطات اجتماعی، گروه ارتباطات، دانشکده علوم اجتماعی، دانشگاه تهران، تهران، ایران

چکیده

خوابگاه‌های دانشجویی به‌عنوان یکی از عناصر کلیدی تجربه دانشگاهی، نقشی حیاتی در شکل‌دهی به زندگی تحصیلی، اجتماعی و روانی دانشجویان ایفا می‌کنند. نگرش دانشجویان نسبت به خوابگاه‌ها می‌تواند به‌طور مستقیم بر عملکرد تحصیلی، سلامت روان و سطح رضایت آنان اثر بگذارد. با توجه به افزایش جمعیت دانشجویی و اهمیت بهبود کیفیت زندگی خوابگاهی، این پژوهش با هدف تحلیل نگرش‌ها و احساسات دانشجویان پسر و دختر نسبت به زندگی خوابگاهی با استفاده از داده‌های واقعی شبکه اجتماعی ایکس انجام شده است. این پژوهش از یک رویکرد داده‌محور مبتنی بر تحلیل محتوای فرسته‌های شبکه اجتماعی ایکس بهره گرفت. داده‌ها شامل ۳۰۴۶ فرسته فارسی مربوط به تجربیات دانشجویان از زندگی خوابگاهی بود که در بازه زمانی دو ساله جمع‌آوری شدند. پس از پیش‌پردازش داده‌ها شامل حذف اطلاعات اضافی، نرمال‌سازی متون و توکنیزاسیون، تحلیل احساسات با استفاده از مدل پیش‌آموزش‌دیده-HooshvareLab/bert-fa-base-uncased "sentiment-deepsentipers-multi" انجام شد. برای شناسایی الگوهای معنایی، از خوشه‌بندی K-Means استفاده گردید و تعداد بهینه خوشه‌ها با روش‌های Elbow و Silhouette و شاخص‌های Davies-Bouldin و Calinski-Harabasz تعیین شد. تحلیل داده‌ها نشان داد که نگرش دانشجویان به خوابگاه‌ها در طیفی از احساسات مثبت تا منفی متغیر است. فرسته‌ها نشان‌دهنده تأثیرگذاری عوامل مختلفی همچون کیفیت زیرساخت‌ها، روابط اجتماعی، سطح امنیت و مدیریت خوابگاه‌ها بودند. احساسات مثبت عمدتاً شامل دوستی‌های عمیق، حمایت‌های اجتماعی و خاطرات خوش زندگی جمعی بود، در حالی که احساسات منفی بیشتر به کمبود امکانات، فقدان حریم خصوصی، اختلافات فرهنگی و ضعف مدیریت مربوط می‌شد. خوشه‌بندی داده‌ها به هشت گروه معنادار از موضوعات و احساسات منجر شد که تجربه‌های متنوع زندگی خوابگاهی را منعکس کردند. نتایج این پژوهش اهمیت بهبود زیرساخت‌های فیزیکی، مدیریت شفاف و کارآمد، تقویت اندرکنش‌های اجتماعی و ارتقای امنیت در خوابگاه‌های دانشجویی را نشان داد. همچنین، این پژوهش نشان داد که جنسیت عاملی مهم در نگاه دانشجویان به مسئله زندگی خوابگاهی است. تدوین سیاست‌های حمایتی مبتنی بر داده‌های واقعی می‌تواند به کاهش مشکلات موجود و افزایش رضایت دانشجویان کمک کند.

اطلاعات مقاله

تاریخ دریافت: ۱۴۰۲/۱۱/۲۶
تاریخ بازنگری: ۱۴۰۲/۱۲/۲۵
تاریخ پذیرش: ۱۴۰۲/۱۲/۲۶

واژگان کلیدی:

خوابگاه
دانشگاه
جنسیت
ادراک
ایکس

* نویسنده مسئول

shahghasemi@ut.ac.ir ✉

① ۹۸۲۱۸۸۰۱۲۱۱۱

چگونه به این مقاله ارجاع دهیم:

شاه‌قاسمی، احسان (۱۴۰۳). خوابگاه و جنسیت: تحلیل چندبعدی نگرش دانشجویان به زندگی خوابگاهی با داده‌های ایکس. فصلنامه مطالعات دانشگاه، ۲(۳)، ۱۳۸-۱۳۵.

doi: 10.22035/jous.2024.5367.1080

JRL: https://www.jous.ir/article_541.html



© نویسندگان دارای حق نشر و کلیه حقوق انتشار می‌باشند. دسترسی به متن کامل مقاله براساس قوانین کپی‌رایت کاملاً آزاد است. CC BY 4.0 آزاد است.

<https://creativecommons.org/licenses/by/4.0/>

۱. مقدمه و بیان مسئله

خوابگاه‌های دانشجویی یکی از مهم‌ترین عناصر زندگی دانشجویی به شمار می‌روند و نقشی کلیدی در تجربه دانشگاهی دانشجویان ایفا می‌کنند. مروری بر ادبیات ایرانی نشان می‌دهد محیط دانشجویی و خوابگاه‌های دانشجویی در طی چندین دهه چه تأثیر مهمی بر افراد و نگرش‌ها و سبک زندگی آن‌ها داشته است. این محیط‌ها نه تنها فضایی برای سکونت هستند، بستری برای رشد اجتماعی، عاطفی و تحصیلی هم محسوب می‌شوند. نگرش دانشجویان به خوابگاه‌های دانشجویی به عوامل متعددی بستگی دارد که می‌تواند به رضایت یا نارضایتی آن‌ها منجر شود. این نگرش بر اساس سه بعد اصلی شناختی، عاطفی و رفتاری شکل می‌گیرد که هر کدام به نحوی بر تصمیم‌گیری، عملکرد تحصیلی و سلامت روانی دانشجویان تأثیر می‌گذارد.

یکی از مهم‌ترین عوامل تأثیرگذار بر نگرش دانشجویان، کیفیت زیرساخت‌های فیزیکی خوابگاه‌هاست. شرایط مطلوبی همچون نظافت مناسب، امکانات بهداشتی کارآمد، سیستم‌های گرمایشی و سرمایشی مناسب، و دسترسی به فضاهای مطالعه می‌تواند حس رضایت و امنیت بیشتری در دانشجویان ایجاد کند (شجاعی و دیگران، ۲۰۲۲). در مقابل، مشکلات زیرساختی مانند خرابی تجهیزات، نبود امکانات کافی و فضای نامناسب ممکن است باعث نگرش منفی شود. دانشجویانی که در محیطی پاکیزه و به‌خوبی مدیریت شده زندگی می‌کنند، معمولاً احساس تعلق بیشتری دارند و عملکرد تحصیلی بهتری نشان می‌دهند.

افزون بر آن، جنسیت در خوابگاه‌های دانشجویی نقشی تعیین‌کننده در شکل‌دهی نگرش دانشجویان ایفا می‌کند. تعامل مثبت با هم‌اتاقی‌ها و دوستان می‌تواند حس تعلق و حمایت اجتماعی را تقویت کند و این فعالیت‌ها ارتباطی نزدیک با مسئله جنسیت دارند. این امر نه تنها موجب بهبود وضعیت روحی و روانی دانشجویان می‌شود، بلکه احساس امنیت و راحتی در محیط خوابگاهی را نیز افزایش می‌دهد. در مقابل، وجود تعارضات بین فردی و تنش‌های مکرر می‌تواند منجر به انزوا، اضطراب و حتی افسردگی شود (کانگلی، ۲۰۲۱؛ تاکاهاشی و ماجیما، ۱۹۹۴).



احساس امنیت و ایمنی نیز یکی دیگر از عوامل کلیدی در ایجاد نگرش مثبت نسبت به خوابگاه‌های دانشجویی است. دانشجویان معمولاً انتظار دارند که محیط خوابگاهشان امن و عاری از تهدیدهای خارجی باشد. وجود سیستم‌های نظارتی، حضور نگهبانان، و وجود قوانین منظم می‌تواند به ایجاد احساس امنیت کمک کند. برعکس، وقوع جرائمی مانند دزدی، خشونت و آزارهای اجتماعی می‌تواند باعث احساس ناامنی شده و حتی ترک خوابگاه یا دانشگاه را به دنبال داشته باشد (مقدم و دیگران، ۲۰۱۷). در سال‌های اخیر، اقدامات امنیتی بیش از حد هم مورد اعتراض دانشجویان ایرانی بوده است و دانشجویان دختر و پسر به روش‌هایی متفاوت به آن چه «امنیتی شدن» محیط خوابگاه می‌نامند اعتراض کرده‌اند.

مدیریت خوابگاه نیز در شکل‌دهی نگرش دانشجویان نقش اساسی دارد. مدیریت کارآمد شامل پاسخگویی سریع به مشکلات، شفافیت در قوانین و مقررات، و رسیدگی به درخواست‌های دانشجویان می‌شود. به علاوه، باید حمایت روان‌شناختی را نیز به‌عنوان یکی از مؤلفه‌های اساسی مدیریت مؤثر در نظر گرفت؛ پژوهش‌های جدید نشان می‌دهند که توجه مدیران به نیازهای عاطفی و ذهنی افراد، نه تنها احساس رضایت و اعتماد را افزایش می‌دهد بلکه به ایجاد محیطی امن و انگیزه‌زا نیز منجر می‌شود (طوسی و سجادی، ۲۰۲۵). مدیریت ضعیف و بی‌توجهی به نیازهای دانشجویان اغلب نارضایتی، شکایات مکرر و افت روحیه را به همراه دارد. در مقابل، مدیریت حرفه‌ای و کارآمد می‌تواند به ایجاد فضای مشارکتی، سازنده و مثبت منجر شود.

تجربیات فرهنگی و پیشینه‌های اجتماعی هم یکی دیگر از عواملی هستند که بر نگرش دانشجویان تأثیرگذارند. دانشجویانی که از فرهنگ‌ها و قومیت‌های مختلف در یک محیط زندگی می‌کنند، ممکن است انتظارات متفاوتی از خوابگاه داشته باشند. برنامه‌های فرهنگی، کارگاه‌های آموزشی و رویدادهای گروهی می‌توانند به افزایش اندرکنش‌های بین‌فرهنگی کمک کرده و نگرش مثبت‌تری نسبت به زندگی خوابگاهی ایجاد کنند. در غیاب چنین برنامه‌هایی، دانشجویان ممکن است دچار احساس انزوا و بیگانگی شوند (ماتیچ و جاروسا، ۲۰۲۱). نگرش مثبت به خوابگاه‌های دانشجویی با

پیامدهای مطلوبی همراه است. دانشجویانی که از زندگی در خوابگاه خود راضی هستند، معمولاً عملکرد تحصیلی بهتری داشته و در فعالیت‌های اجتماعی دانشگاه مشارکت بیشتری می‌کنند. آن‌ها روابط دوستانه پایداری ایجاد کرده و تجربه دانشگاهی لذت‌بخش‌تری دارند. در مقابل، نگرش منفی ممکن است به انزوای اجتماعی، افت تحصیلی و حتی ترک تحصیل منجر شود. این وضعیت به‌ویژه در شرایطی که مشکلات فیزیکی، مدیریتی یا اجتماعی در خوابگاه وجود داشته باشد، شدیدتر می‌شود (یوسف و دیگران، ۲۰۲۴). نهادها رویکردی سلامت‌محور و جامع نسبت به رفاه جسمی و روانی افراد اتخاذ کنند، احساس رضایت و بهره‌وری به‌طور معناداری افزایش می‌یابد و تعاملات اجتماعی نیز پویاتر می‌شود (زمانی و همکاران، ۲۰۲۵).

اقداماتی همچون ارتقای زیرساخت‌های فیزیکی، تقویت روابط اجتماعی، بهبود مدیریت خوابگاه و افزایش امنیت برای بهبود نگرش دانشجویان به خوابگاه‌های دانشجویی ضروری است. سرمایه‌گذاری در تعمیرات و نوسازی خوابگاه‌ها می‌تواند بسیاری از مشکلات فیزیکی را برطرف کند اما شوربختانه در سال‌های اخیر و با فشار مداوم بر بودجه آموزش عالی، این فرآیند بازسازی و ساخت و ساز کندتر شده است. برگزاری رویدادهای فرهنگی و ورزشی نیز می‌تواند حس تعلق اجتماعی را تقویت کند. همچنین، انتخاب مدیران آگاه و پاسخگو که با نیازهای دانشجویان آشنا باشند، می‌تواند در مدیریت کارآمد خوابگاه مؤثر باشد. البته، اگر قرار باشد محیط خوابگاه به جایی به یادماندنی‌تر و لذت‌بخش‌تر بدل شود، نقطه آغاز کار انجام پژوهش است. یکی از نخستین حوزه‌های پژوهشی در مطالعات خوابگاه‌ها، نگرش دانشجویان به خوابگاه‌ها است. خوشبختانه در یک دهه اخیر و با رواج شبکه‌های اجتماعی، امکان انجام پژوهش‌های پیچیده نظرسنجی و سنجش نگرش در حوزه‌های مختلف فراهم شده است (شاه‌قاسمی، غلامی و علی‌خانی، ۲۰۲۵) و نگرش‌های واقعی و صادقانه دانشجویانی که با خیال راحت از «گمنامی مفروض» در شبکه‌های اجتماعی می‌نویسند، امکان انجام پژوهش‌های گسترده، دقیق و روا را فراهم کرده است.



۲. پیشینه پژوهش

رضایی و همکاران (۱۳۹۶) در مطالعه‌ای توصیفی-تحلیلی، وضعیت سبک زندگی ارتقاءدهنده سلامت را در میان دانشجویان ساکن خوابگاه‌های دانشگاه علوم پزشکی کردستان مطالعه کردند. آن‌ها نمونه‌ای متشکل از ۲۵۰ دانشجو (۱۵۲ دختر و ۹۸ پسر) با استفاده از روش نمونه‌گیری تصادفی طبقه‌ای انتخاب شدند. داده‌ها از طریق پرسش‌نامه‌ای دو بخشی شامل اطلاعات دموگرافیک و پرسش‌نامه استاندارد سبک زندگی ارتقاءدهنده سلامت واکر گردآوری و با آزمون‌های آماری Mann-Whitney U و Kruskal-Wallis و ضریب همبستگی اسپیرمن تحلیل شدند. یافته‌ها نشان داد میانگین نمره سبک زندگی ارتقاءدهنده سلامت در این دانشجویان نشانگر سطح متوسطی از سبک زندگی سالم است. در بین مؤلفه‌های بررسی‌شده، رشد معنوی بالاترین نمره (۲۷.۰۸±۴.۷۷) و فعالیت جسمانی پایین‌ترین نمره (۴.۴۱±۱۶.۰۶) را کسب کرده بود. همچنین بین سبک زندگی ارتقاءدهنده با متغیرهای وضعیت تأهل و رشته تحصیلی رابطه معناداری مشاهده شد، اما جنسیت، تحصیلات و شغل والدین تأثیر معناداری نداشتند. نتایج این پژوهش نشان می‌دهد که سبک زندگی سالم در بین دانشجویان خوابگاهی نیازمند بهبود است، به‌ویژه در حوزه فعالیت‌های جسمانی، و باید با برنامه‌ریزی‌های هدفمند در جهت ارتقاء آن تلاش شود.

صالحی و دهقان نیری (۱۳۹۰) در پژوهشی تحلیلی-مقطعی به بررسی ارتباط اضطراب و کیفیت زندگی در میان دانشجویان دختر ساکن خوابگاه‌های دانشگاه علوم پزشکی تهران پرداختند. نمونه‌ای متشکل از ۲۰۰ نفر به صورت تصادفی از چهار خوابگاه انتخاب و مطالعه شدند. ابزار گردآوری داده‌ها شامل پرسش‌نامه اضطراب اسپیلبرگر و پرسش‌نامه‌ای مبتنی بر ابزار کیفیت زندگی سازمان بهداشت جهانی بود. یافته‌ها نشان دادند که بین اضطراب و کیفیت زندگی رابطه‌ای منفی و معنادار وجود دارد ($r = -0.66, p < 0.05$) به دیگر سخن، افزایش سطح اضطراب با کاهش کیفیت زندگی دانشجویان همراه بوده است. این نتایج اهمیت مدیریت مؤثر اضطراب را در ارتقاء سلامت روان و بهبود کیفیت زندگی در محیط خوابگاهی برجسته می‌سازد و لزوم



به‌کارگیری مداخلات روانی-آموزشی را برای کاهش تنش و اضطراب در میان دانشجویان خوابگاهی یادآور می‌شود.

علی‌بیک و همکاران (۱۳۹۱) در پژوهشی نیمه‌تجربی به بررسی تأثیر آموزش خوش‌بینی بر کیفیت زندگی دانشجویان دختر ساکن خوابگاه دانشگاه علوم پزشکی اصفهان پرداختند. در این مطالعه از طرح پیش‌آزمون، پس‌آزمون و پیگیری با گروه کنترل استفاده شد. از میان دانشجویانی که در پیش‌آزمون نمرات پایینی در کیفیت زندگی داشتند، ۶۰ نفر به‌صورت تصادفی منظم انتخاب و به دو گروه تجربی و کنترل (هر یک ۳۰ نفر) تقسیم شدند. ابزار پژوهش، پرسش‌نامه کیفیت زندگی سازمان بهداشت جهانی (WHOQOL-100) بود. تحلیل داده‌ها با استفاده از تحلیل کوواریانس چندمتغیره نشان داد که آموزش خوش‌بینی تأثیر مثبت و معناداری بر کیفیت زندگی در تمام ابعاد آن داشته است. میانگین نمرات کیفیت زندگی در گروه تجربی پس از مداخله و در مرحله پیگیری، نسبت به گروه کنترل افزایش قابل توجهی نشان داد. یافته‌ها حاکی از آن بودند که آموزش خوش‌بینی و اتخاذ سبک تبیینی مثبت، می‌تواند عاملی مؤثر در بهبود کیفیت زندگی دانشجویان خوابگاهی باشد. این نتایج بر ضرورت به‌کارگیری مداخلات روان‌شناسیک پیشگیرانه برای ارتقاء سلامت روان و کیفیت زندگی دانشجویان ساکن خوابگاه تاکید می‌کند.

پورصادق و رضاخانی (۱۳۹۷) در پژوهشی شبه‌آزمایشی، به بررسی تأثیر آموزش ابراز وجود بر کیفیت زندگی و تمایز یافتگی دانشجویان دختر خوابگاهی پرداختند. جامعه آماری شامل کلیه دانشجویان دختر ساکن خوابگاه دانشگاه آزاد اسلامی واحد رودهن در نیم‌سال دوم سال تحصیلی ۱۳۹۳-۱۳۹۴ بود. از میان آنان، ۳۰ نفر که در پرسش‌نامه‌های کیفیت زندگی (WHOQOL) و تمایز یافتگی (DSI-R) نمره پایینی داشتند، به روش داوطلبانه انتخاب و به‌صورت تصادفی در دو گروه آزمایش و کنترل (هر کدام ۱۵ نفر) تقسیم شدند. مداخله شامل آموزش ابراز وجود در قالب ۸ جلسه یک‌ساعته، دو بار در هفته برای گروه آزمایش بود. داده‌ها با استفاده از آزمون تحلیل کوواریانس چندمتغیره (MANCOVA) تحلیل شدند. نتایج نشان داد که آموزش ابراز



وجود به طور معناداری موجب افزایش کیفیت زندگی و تمایز یافتگی در گروه آزمایش در مقایسه با گروه کنترل شد. ($p < 0.01$) این یافته‌ها نقش مداخلات آموزشی مبتنی بر مهارت‌های ارتباطی را در بهبود ابعاد روان‌شناختی و بین‌فردی زندگی دانشجویان خوابگاهی مورد تأکید قرار می‌دهد.

سفید و محمدی (۱۴۰۳) با هدف بررسی مشکلات فرهنگی در زندگی خوابگاهی، پژوهشی را در میان دانشجویان پسر ساکن خوابگاه‌های دانشگاه یزد انجام دادند. این مطالعه از نوع کاربردی، با رویکرد علی-مقایسه‌ای و به صورت توصیفی-مقطعی طراحی شد. جامعه آماری شامل کلیه دانشجویان پسر خوابگاهی بود که ۳۴۵ نفر از آن‌ها با روش نمونه‌گیری طبقه‌ای انتخاب شدند. داده‌ها از طریق پرسش‌نامه محقق‌ساخته گردآوری و با استفاده از نرم‌افزار SPSS تحلیل شدند. یافته‌ها نشان داد که سطح مشکلات فرهنگی دانشجویان به طور معناداری کمتر از حد متوسط است. دانشجویان مقطع کارشناسی نسبت به دانشجویان تحصیلات تکمیلی و نیز دانشجویان مجرد در مقایسه با متأهلان، مشکلات فرهنگی بیشتری را تجربه کرده‌اند. همچنین بین میزان دین‌داری و سرمایه اجتماعی با شدت مشکلات فرهنگی، رابطه‌ای منفی و معنادار وجود داشت؛ اما متغیرهایی مانند پایگاه اقتصادی-اجتماعی خانواده، میزان کنترل اجتماعی، تعداد ترم‌های حضور در خوابگاه و تحصیلات والدین، تأثیر معناداری نداشتند.

جهانگیری و دیگران (۱۳۹۱) با هدف بررسی رابطه بین رضایت از زندگی خوابگاهی و از خودبیگانگی در میان دانشجویان دختر خوابگاهی دانشگاه اصفهان، پژوهشی پیمایشی انجام دادند. جامعه آماری شامل کلیه دانشجویان دختر ساکن خوابگاه‌های این دانشگاه بود و با استفاده از نمونه‌گیری تصادفی طبقه‌ای، ۳۳۰ نفر انتخاب شدند. نتایج نشان داد که ۶۲/۷ درصد از پاسخ‌گویان دارای سطح متوسطی از از خودبیگانگی بودند. همچنین بین رضایت از زندگی خوابگاهی و از خودبیگانگی رابطه‌ای منفی و معنادار وجود داشت؛ به گونه‌ای که افزایش رضایت از زندگی با کاهش مؤلفه‌های از خودبیگانگی مانند احساس بی‌معنایی، عدم تعلق و جامعه‌ستیزی همراه بود. این یافته‌ها نقش کیفیت زندگی خوابگاهی را در سلامت روانی دانشجویان برجسته می‌سازد.



با وجود این پژوهش‌ها و پژوهش‌های ارزشمند دیگر، به نگر می‌رسد همچنان جای یک پژوهش روی نگرش ابراز شده دانشجویان در شبکه‌های اجتماعی به خوابگاه‌ها وجود دارد. پیش‌تر برخی پژوهش‌ها مانند شاه‌قاسمی (۱۴۰۴) نگرش‌های دانشجویان در شبکه اجتماعی ایکس به فضای دانشگاه را مطالعه کرده‌اند، اما این پژوهش‌ها هم صرفاً روی محیط کلی دانشگاه - و نه اختصاصاً روی خوابگاه - متمرکز بوده‌اند و این در حالی است که با توجه به زندگی خوابگاهی میلیون‌ها دانشجو، این نیاز پیوسته وجود داشته و دارد که نگرش‌های دانشجویان به خوابگاه و زندگی دانشجویی پیوسته مطالعه شود. پژوهش حاضر تلاش کرده تا بخشی از این خلأ را پر کند.

۳. روش‌شناسی

این پژوهش به تحلیل احساسات و نظرات دانشجویان ایرانی درباره زندگی خوابگاهی و تجربیات مرتبط با آن در خوابگاه‌های دانشجویی می‌پردازد. هدف اصلی این مطالعه، بررسی واکنش‌ها و دیدگاه‌های دانشجویان درباره شرایط زیست خوابگاهی، امکانات موجود، روابط اجتماعی در خوابگاه‌ها و چالش‌های زندگی دانشجویی است که در پلتفرم اجتماعی ایکس همخوان شده‌اند. به صورت خاص، ما به مسئله جنسیت در نگاه به زندگی خوابگاهی علاقه مند بودیم.

در این راستا، احساسات و نظرات دانشجویان در مورد جنبه‌های مختلف زندگی خوابگاهی، از جمله کیفیت امکانات، مسائل رفاهی، تعادل میان زندگی شخصی و اجتماعی، و سایر جنبه‌های زیست خوابگاهی مورد بررسی قرار می‌گیرد. این تحقیق تلاش دارد تا با تحلیل داده‌های جمع‌آوری شده از فرستاده‌های منتشر شده در ایکس، تصویری دقیق‌تر از تجربیات و احساسات دانشجویان درباره زندگی خوابگاهی ارائه دهد. تمرکز اصلی بر شناسایی مضامین کلیدی در نظرات دانشجویان و تحلیل عواطف آن‌ها با استفاده از ابزارهای پیشرفته تحلیل محتوای دیجیتال و داده‌های رسانه‌های اجتماعی است. که نحوه مواجهه افراد با محتوای دیجیتال می‌تواند برداشت آن‌ها از سبک زندگی، سلامت روان و تجربه‌های هیجانی‌شان را شکل دهد؛ از این رو، تحلیل



داده‌های رسانه‌ای نه تنها بازتاب احساسات بلکه بازنمایی الگوهای رفتاری نیز به‌شمار می‌آید (حسینی و همکاران، ۲۰۲۵).

۳-۱. جمع‌آوری داده‌ها

در این پژوهش، داده‌ها از پلتفرم ایکس بین آذرماه ۱۴۰۱ تا آذرماه ۱۴۰۳ جمع‌آوری شده‌اند تا واکنش‌ها و نظرات دانشجویان ایرانی درباره زندگی خوابگاهی و مسائل مرتبط با آن بررسی شوند. این فرآیند با استفاده از API پلتفرم ایکس و به‌منظور استخراج فرسته‌های مرتبط با تجربیات دانشجویان از زیست خوابگاهی انجام شد.

برای آغاز فرآیند بازیابی داده‌ها، یک کلید API تهیه شد تا استخراج فرسته‌های مرتبط با موضوع پژوهش به‌صورت کامل و دقیق انجام شود. اسکریپت‌های پایتون برای خودکارسازی و تسهیل جمع‌آوری داده‌ها طراحی و اجرا شدند. تمرکز اصلی این فرآیند بر جمع‌آوری فرسته‌های فارسی‌زبان بود که در آن‌ها دانشجویان به مسائل مربوط به امکانات خوابگاهی، روابط اجتماعی در خوابگاه‌ها، و چالش‌های زندگی دانشجویی پرداخته بودند. هیچ محدودیتی از نظر تعداد لایک‌ها، بازنشرها یا دیگر معیارهای تعامل برای انتخاب فرسته‌ها اعمال نشد تا طیف گسترده‌ای از داده‌ها پوشش داده شود. اطلاعات استخراج‌شده از هر فرسته شامل جزئیاتی همچون نام کاربری، محتوای فرسته، تعداد لایک‌ها، تعداد بازنشرها، و تاریخ ایجاد فرسته بود که به‌صورت منظم در یک فایل CSV ذخیره شد تا برای تحلیل‌های بعدی آماده باشد.

در مجموع، ۳۰۴۶ فرسته از پلتفرم ایکس جمع‌آوری شده است که یک مجموعه داده غنی و معتبر برای تحلیل احساسات و واکنش‌های دانشجویان نسبت به زندگی خوابگاهی فراهم می‌آورد. این مجموعه داده مبنای اصلی پژوهش را تشکیل می‌دهد و به تحلیل گفتمان و تغییرات در واکنش‌های اجتماعی دانشجویان در طول بازه زمانی تعیین‌شده کمک می‌کند.

۳-۲. پیش‌پردازش داده‌ها

مرحله پیش‌پردازش با هدف آماده‌سازی داده‌های جمع‌آوری‌شده برای تحلیل و سازماندهی مؤثر آن‌ها طراحی شد. در این مرحله، از ابزارهای مختلف پایتون که برای



پردازش متن فارسی بهینه‌سازی شده بودند، استفاده شد. کتابخانه pandas برای دستکاری کارآمد داده‌ها به کار رفت، در حالی که re برای پردازش دقیق متن استفاده شد. برای استانداردسازی و توکنیزه کردن محتوای فارسی از کتابخانه hazm بهره گرفته شد و کتابخانه stopwordsiso فهرستی از کلمات توقف فارسی را برای فیلتر کردن واژه‌های بی‌ربط فراهم کرد.

فرآیند پیش‌پردازش با بارگذاری فرسته‌ها از فایل CSV که داده‌های جمع‌آوری شده در آن ذخیره شده بود، آغاز شد. هر فرسته یک تابع پیش‌پردازش را طی کرد که شامل حذف URL ها، نام‌های کاربری، کلمات انگلیسی، اعداد، نمادها و زیرخط‌ها بود تا متن برای تحلیل ساده‌تر شود. سپس متن فارسی نرمال‌سازی شده، به حروف کوچک تبدیل گردید و به کلمات فردی توکنیزه شد. کلمات توقف (stopwords) از متن حذف شدند تا تحلیل بر روی محتوای مرتبط و مهم تمرکز کند. پس از اتمام مراحل پیش‌پردازش، داده‌های تمیزشده در یک فایل CSV جدید ذخیره شدند که آماده برای تحلیل‌های بعدی بود. در این مرحله، فرسته‌های تکراری شناسایی و حذف شدند تا دقت و یکپارچگی مجموعه داده حفظ شود. برای شناسایی فرسته‌های تکراری از کدی جداگانه استفاده شد. داده‌ها در pandas بارگذاری شده و فرسته‌های تکراری شناسایی شدند و تمام تکرارها حذف شدند، به طوری که تنها اولین نمونه از هر فرسته منحصر به فرد باقی ماند. در نهایت، پس از اعمال این فرآیندهای تمیزسازی، مجموعه داده نهایی شامل ۲۹۹۴ فرسته منحصر به فرد بود که شرایط لازم برای تحلیل و مطالعه دقیق‌تر را فراهم می‌آورد. این داده‌ها اکنون آماده‌اند تا برای تحلیل احساسات عمومی و واکنش‌های دانشجویان نسبت به مسائل خوابگاهی استفاده شوند.

۴. یافته‌ها

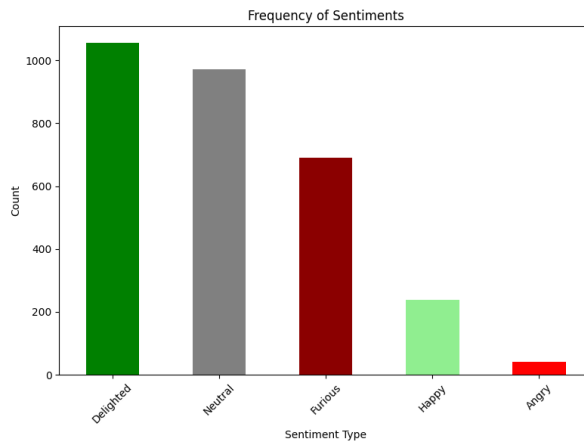
برای تحلیل احساسات، از کتابخانه Hugging Face Transformers استفاده شد و از یک مدل پیش‌آموزش دیده^۱ به منظور دسته‌بندی احساسات فرسته‌ها به کار گرفته شد. این



1. HooshvareLab/bert-fa-base-uncased-sentiment-deepsentipers-multi

مدل قادر به شناسایی احساسات مختلف در فرسته‌ها و تقسیم‌بندی آن‌ها به دسته‌های «خشمگین»، «عصبانی»، «خنثی»، «خوشحال» و «شاد» بود. افزون بر برچسب‌گذاری احساسات، امتیازهای احتمال هر کدام از دسته‌ها نیز برای هر فرسته ثبت شدند که این داده‌ها به‌عنوان ستون‌های اضافی به مجموعه داده افزوده شدند و تحلیل دقیق‌تری از لحن احساسی فرسته‌ها فراهم آوردند.

برای تجسم توزیع احساسات در مجموعه داده، یک نمودار میله‌ای دوبعدی طراحی شد که فرکانس هر دسته احساساتی را نمایش می‌دهد. این نمودار به‌صورت واضح تعداد فرسته‌های دسته‌بندی شده به «خشمگین»، «عصبانی»، «خنثی»، «خوشحال» و «شاد» را نشان می‌دهد و به تحلیل روندهای احساسی کمک می‌کند. با استفاده از این نمودار می‌توان به راحتی روندهای احساسی عمومی را درک کرد و تشخیص داد که آیا احساسات منفی در بیشتر فرسته‌ها برجسته‌اند یا واکنش‌های مثبت غالب هستند. طراحی نمودار به‌گونه‌ای است که اطلاعات را به‌طور شفاف و آسان برای تفسیر در اختیار پژوهشگران قرار می‌دهد و به ابزاری مفید برای درک احساسات عمومی در مورد زندگی خوابگاهی تبدیل می‌شود.



نمودار ۱. بسامد احساسات

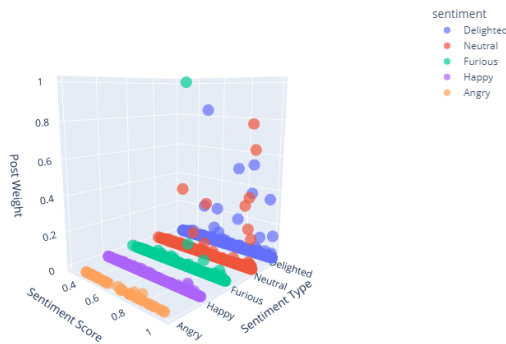


افزون بر نمودار میله‌ای دوبعدی، برای ارائه تحلیل دقیق‌تر از نمرات احساسات مرتبط با هر فرسته، از یک نمودار پراکندگی سه‌بعدی استفاده شد. این نمودار شامل سه عامل کلیدی است: نوع احساسات، شدت احساسات و پارامتر "وزن فرسته". وزن هر فرسته بر اساس معیارهایی مانند تعداد لایک‌ها، بازشرها و نظرات تعیین شد که به‌عنوان شاخص‌های اندرکنش و تأثیرگذاری فرسته‌ها عمل می‌کنند.

نمودار پراکندگی سه‌بعدی تصویری روشن از نحوه توزیع فرسته‌ها در دسته‌بندی‌های مختلف احساسات ارائه می‌دهد و تأثیر شدت احساسات و سطح تعامل هر فرسته بر توزیع کلی را در نظر می‌گیرد. با افزودن وزن فرسته‌ها به تحلیل، این نمودار نشان می‌دهد که محتوای پرتعامل چگونه می‌تواند بر احساسات عمومی تأثیر بگذارد. تجزیه و تحلیل داده‌ها از این طریق به وضوح نشان می‌دهد که به رغم تنوع واکنش‌های احساسی، احساسات به طور متعادل در دسته‌های مختلف توزیع شده‌اند و واکنش‌های افراطی و میانه به طور گسترده‌ای پراکنده هستند.

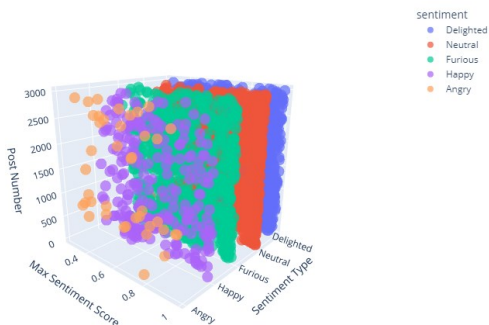
نقاط داده موجود در نمودار به‌طور واضح الگوهای پیچیده‌ای را به نمایش می‌گذارند که میان شدت احساسات، نوع آن‌ها و سطح تعامل ارتباط برقرار می‌کند. این تجزیه و تحلیل به‌ویژه بینش‌های مفیدی را در مورد تأثیر محتوای پرتعامل بر احساسات کاربران ارائه می‌دهد و به پژوهشگران کمک می‌کند تا درک عمیق‌تری از نحوه شکل‌گیری واکنش‌های احساسی در فضای اجتماعی بدست آورند.

3D Visualization of Sentiment Scores for Each Post



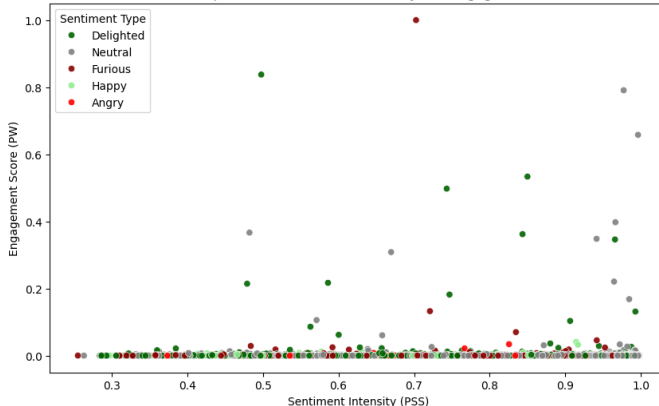
نمودار 2. تصویر سه بعدی نمره احساس برای هر فرسته

3D Visualization of Sentiment Scores for Each Post



نمودار 3. تصویر سه بعدی نمره احساس برای هر فرسته

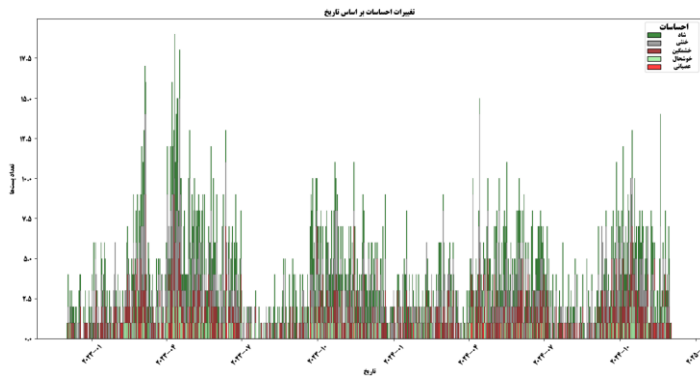
Relationship between Sentiment Intensity and Engagement Score



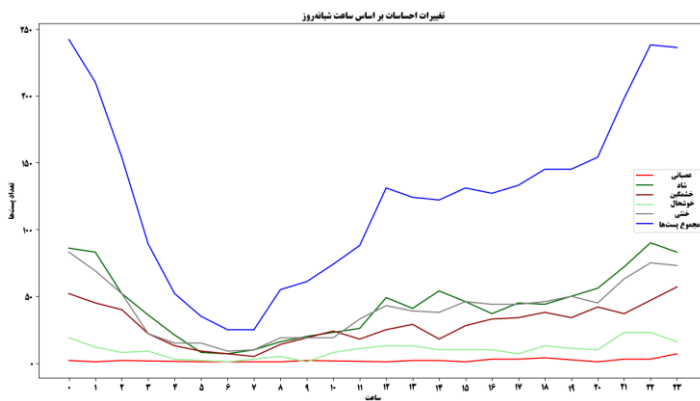
نمودار 4 رابطه میان شدت احساس و نمره درگیری

توزیع سه بعدی احساسات به روشنی نشان می دهد که احساسات در پیام ها به طور یکنواخت توزیع شده اند و هیچ گونه قطبیدگی احساساتی در مجموعه داده ها دیده نمی شود. این تجزیه و تحلیل نشان دهنده این است که واکنش های احساسی به طور متعادل در دسته های مختلف پراکنده هستند و هیچ کدام از احساسات به طور برجسته ای غالب یا نادرست به نظر نمی آیند.





نمودار 5. توزیع تاریخی فرسته‌های منتشرشده و توزیع احساسی آن‌ها در طول زمان



نمودار 6. توزیع زمانی فرسته‌های منتشر شده و توزیع احساسی آن‌ها

پس از انجام تحلیل احساسات، خوشه‌بندی K-Means برای شناسایی شمار بهینه خوشه‌ها در مجموعه داده‌های فرسته‌ها اعمال شد. اولین گام در این فرآیند، برداری‌سازی متن تمیزشده با استفاده از TF-IDF Vectorizer بود. این روش تعداد واژه‌ها را بر اساس فراوانی آن‌ها در سند و فراوانی معکوس واژه‌ها در تمامی اسناد محاسبه می‌کند و با ارزیابی اهمیت هر واژه، متن را به ویژگی‌های عددی تبدیل می‌کند. در این مرحله، کلمات توقف (stop words) نیز فیلتر شدند تا بر واژه‌های مهم‌تر و مرتبط‌تر در متن تأکید شود، که این امر به بهبود عملکرد مدل خوشه‌بندی کمک می‌کند.



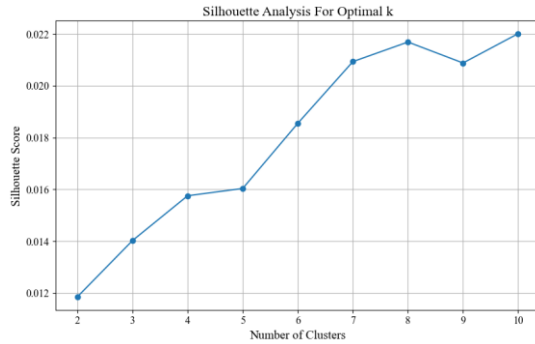
برای تعیین شمار ایده‌آل خوشه‌ها از روش Elbow Method استفاده شد. این روش با رسم نمودار Sum of Squared Distances (SSD) برای مقادیر مختلف k ، شمار خوشه‌ها، امکان مشاهده یک نقطه "زانو" را فراهم می‌کند. در این مطالعه، نمودار SSD نشان‌دهنده زانوهای ضعیفی در مقادیر $k=7$ و $k=8$ بود که بیانگر این است که انتخاب این دو تعداد خوشه ممکن است همچنان مناسب باشد، ولی نتایج نشان می‌دهد که انتخاب دقیق‌تر باید بر اساس بررسی‌های دقیق‌تر و تحلیل‌های تکمیلی انجام شود.



نمودار ۷. روش البو برای یافتن شمار بهینه خوشه‌ها

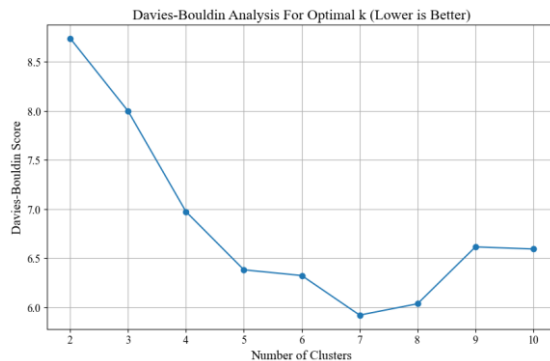
افزون بر روش Elbow Method، تحلیل Silhouette نیز برای ارزیابی کیفیت خوشه‌بندی انجام شد. امتیاز Silhouette که میزان جداسازی مناسب خوشه‌ها را اندازه‌گیری می‌کند، برای مقادیر مختلف k (تعداد خوشه‌ها) محاسبه شد. نتایج این تحلیل نشان داد که مقادیر $k=8$ و $k=10$ بالاترین امتیازهای Silhouette را تولید کردند. این امر نشان‌دهنده این است که استفاده از ۸ و ۱۰ خوشه بهترین جداسازی و تمایز بین گروه‌های فرسته‌ها را فراهم می‌آورد. به‌ویژه، این امتیازات نشان می‌دهند که این مقادیر، ساختار بهینه‌تری برای مجموعه داده‌ها ارائه می‌دهند و تضمین می‌کنند که هر خوشه به‌خوبی تعریف شده و از دیگر خوشه‌ها متمایز است.





نمودار ۸. تحلیل سیلوئت

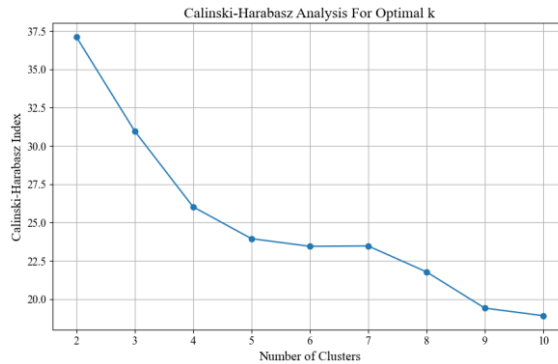
افزون بر تحلیل‌های پیشین، شاخص Davies-Bouldin نیز برای ارزیابی بیشتر تعداد بهینه خوشه‌ها در مجموعه داده‌ها محاسبه شد. این شاخص نسبت شباهت میانگین بین هر خوشه و مشابه‌ترین خوشه آن را اندازه‌گیری می‌کند، به طوری که مقادیر کمتر آن نشان‌دهنده کیفیت بهتر خوشه‌بندی است. تحلیل بر روی دامنه‌ای از تعداد خوشه‌ها انجام شد و نتایج نشان داد که مقادیر $k=7$ و $k=8$ بهترین امتیازهای Davies-Bouldin Index را به دست آوردند. این نتایج نشان می‌دهند که استفاده از هفت خوشه و سپس هشت خوشه، نه تنها تقسیم‌بندی مؤثری از مجموعه داده‌ها ارائه می‌دهند بلکه اطمینان حاصل می‌کنند که خوشه‌ها به خوبی از یکدیگر جدا شده‌اند و این انتخاب خوشه‌ها به طور مؤثری ساختار زیرین داده‌ها را بازنمایی می‌کند.



نمودار ۹. تحلیل DAVIES-BOULDIN INDEX برای K بهینه



به عنوان گام نهایی در ارزیابی خوشه‌بندی، شاخص Calinski-Harabasz برای تعیین تعداد بهینه خوشه‌ها در مجموعه داده‌ها استفاده شد. این شاخص نسبت پراکندگی بین خوشه‌ها به پراکندگی درون خوشه‌ها را اندازه‌گیری می‌کند و به‌عنوان یک شاخص کلیدی برای کیفیت خوشه‌بندی عمل می‌کند. امتیاز بالاتر Calinski-Harabasz نشان‌دهنده جداسازی واضح‌تر بین خوشه‌ها است که به معنای خوشه‌بندی مؤثرتر است. پس از تحلیل پیکربندی‌های مختلف خوشه‌ها، نتایج نشان داد که مقدار $k=2$ بالاترین امتیاز Calinski-Harabasz را به دست آورد، که نشان‌دهنده بهترین جداسازی و کیفیت خوشه‌بندی در مجموعه داده‌ها است.



نمودار ۱۰. تحلیل CALINSKI-HARABASZ برای تعیین تعداد بهینه خوشه‌ها

در مجموع، نتایج حاصل از چهار تحلیل خوشه‌بندی—روش Elbow Method، تحلیل Silhouette، شاخص Davies-Bouldin و شاخص Calinski-Harabasz—تصمیم به انتخاب $k=8$ به‌عنوان مناسب‌ترین تعداد خوشه‌ها برای مجموعه داده‌ها گردید. هرچند که هر تحلیل بینش‌های خاص خود را در مورد کیفیت خوشه‌بندی ارائه داد، اما به استثنای تحلیل آخر، همگی به این نتیجه رسیدند که استفاده از هشت خوشه و یا هفت خوشه بهترین تعادل بین جداسازی و انسجام میان گروه‌های فرسته‌ها را فراهم می‌کند.

در این بخش از تحلیل، از تکنیک تولید ابر واژه‌ها برای تجسم کلمات پرتکرار مرتبط با هر دسته احساسات استفاده شد. این روش ابزاری مؤثر برای درک موضوعات و

تم‌هایی است که احساسات عمومی را در رابطه با زیست‌خوابگاهی و مسائل مربوط به خوابگاه‌ها شکل می‌دهند. با تجمیع متن تمیزشده از فرسته‌های طبقه‌بندی‌شده تحت هر دسته احساسات، تصاویر جامع از واژه‌های کلیدی تولید شد. این تجسم‌ها نه تنها احساسات غالب ابراز شده توسط دانشجویان را آشکار می‌کنند، بلکه جزئیات و ظرافت‌های واکنش‌های آن‌ها را نیز نمایان می‌سازند و درک بهتری از گفتمان عمومی پیرامون شرایط خوابگاه‌ها و مسائل مرتبط با آن‌ها ارائه می‌دهند.

این پیاده‌سازی شامل چندین مرحله بود که با بارگذاری داده‌های تحلیل احساسات در یک `Pandas DataFrame` آغاز شد. برای اطمینان از رمزگشایی صحیح داده‌ها، از کدگذاری مناسب استفاده شد. سپس توزیع فراوانی دسته‌های مختلف احساسات در مجموعه داده محاسبه گردید. برای هر دسته احساسات، متن تمیزشده تمامی فرسته‌های متعلق به آن دسته با هم ترکیب شد تا یک نمای کلی از ابراز احساسات مرتبط با آن دسته جمع‌آوری گردد. این تجمیع، زمینه‌ساز تولید ابر واژه‌ها شد. برای بهبود دقت ابر واژه‌ها، از حذف واژه‌های نامطلوب که می‌توانستند نتایج را تحریف کنند، اطمینان حاصل گردید. این واژه‌ها شامل کلمات رایج و بی‌ربط بودند که از داده‌ها فیلتر شدند تا ابر واژه‌ها تنها کلمات معنادار مرتبط با هر احساس خاص را نشان دهند. از کلاس `Counter` برای شمارش تکرار کلمات باقی‌مانده استفاده شد و واژه‌های پرتکرار شناسایی شدند.

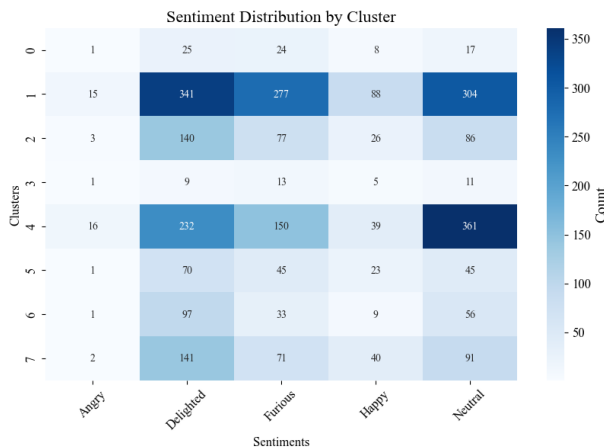
در نهایت، از کتابخانه `WordCloud` برای ایجاد ابر واژه‌های تصویری استفاده شد که نمایشی جذاب از داده‌ها فراهم آورد. در هر ابر واژه، کلمات با اندازه‌های مختلف نمایش داده شدند به طوری که کلمات بزرگ‌تر نشان‌دهنده فراوانی بیشتر بودند. این کلمات بزرگ‌تر تم‌های برجسته در بحث‌های مربوط به هر دسته احساسات را برجسته می‌کردند. ابر واژه‌های حاصل نه تنها تحلیل کلی را بهبود بخشیدند، بلکه به ذینفعان این امکان را دادند تا به سرعت تم‌ها و احساسات غالب در مجموعه داده را شناسایی کنند. در نهایت، ابر واژه‌ها به‌عنوان ابزاری نوآورانه برای خلاصه‌سازی روندهای زبانی در احساسات عمومی عمل کرده و درک بهتری از نحوه ابراز احساسات و افکار افراد در موضوع مورد مطالعه ارائه دادند.



خاص را بازیابی می‌کرد. با تجمیع این فرسته‌ها به یک بلوک متنی واحد، هدف ما این بود که احساسات و گفتمان جمعی درون آن خوشه به‌طور مؤثری بازتاب یابد.

برای تسهیل در فرآیند خلاصه‌سازی، متن تجمیع‌شده هر خوشه به قطعات قابل مدیریت تقسیم شد که هرکدام شامل حداکثر ۵۱۲ واژه بودند. این تقسیم‌بندی از اهمیت زیادی برخوردار بود زیرا با محدودیت‌های ورودی مدل خلاصه‌سازی هم‌راستا بود و این اطمینان را می‌داد که هر بخش از متن به‌طور مؤثر پردازش شود. هر قطعه به‌طور جداگانه تحلیل شد تا خلاصه‌هایی تولید شود که نکات و تم‌های کلیدی از فرسته‌ها را بازنمایی کند. این خلاصه‌های فردی سپس به یک خلاصه نهایی و جامع برای کل خوشه تجمیع شدند.

خلاصه‌های حاصل نمایشی فشرده از مباحث زیرین هستند و احساسات و تم‌های مهم موجود در هر خوشه را برجسته می‌کنند. این تحلیل نهایی نه تنها پیچیدگی داده‌های فرسته‌ها را به بینش‌های قابل هضم‌تری تبدیل می‌کند بلکه درک بهتری از واکنش‌های عمومی به رویدادهای مهم، مانند احساسات و نظرات دانشجویان درباره فضای دانشگاه‌ها و مسائل آن‌ها فراهم می‌آورد. با ترکیب خوشه‌بندی K-Means و تکنیک‌های پیشرفته خلاصه‌سازی یک روایت ساختاریافته ایجاد کردیم که مضمون‌ها و احساسات کلی در مجموعه داده‌های خود را روشن می‌سازد و نقطه پایان سفر تحلیلی ما را رقم می‌زند.



نمودار ۱.۱. توزیع احساسات بر پایه خوشه

بر پایه تحلیل‌های انجام شده، در این پژوهش خوشه ۱ با ۱۰۲۵ فرسته بزرگ‌ترین خوشه بوده و بیشترین حجم از فرسته‌ها را در بر می‌گیرد. پس از آن، خوشه ۴ با ۷۹۸ فرسته در رتبه دوم قرار دارد. خوشه ۷ با ۳۴۵ فرسته در رتبه بعدی قرار دارد و سپس خوشه ۲ با ۳۳۲ فرسته قرار می‌گیرد. خوشه ۶ با ۱۹۶ فرسته حجم متوسطی از داده‌ها را شامل می‌شود، در حالی که خوشه ۵ با ۱۸۴ فرسته در رتبه پایین‌تری قرار دارد. خوشه ۰ تنها با ۷۵ فرسته کمترین تعداد فرسته‌ها را دارد و در نهایت، خوشه ۳ با ۳۹ فرسته در انتهای لیست قرار می‌گیرد. این توزیع نشان‌دهنده تمرکز بیشتر فرسته‌ها در خوشه‌های ۱، ۴ و ۷ است و پراکندگی کمتری در خوشه‌های دیگر مشاهده می‌شود.

خوشه ۰:

خوشه صفر بر ماهیت پرهیاهوی زندگی در خوابگاه از طریق روایت‌ها و تجربیات شخصی تمرکز دارد. بسیاری از این فرسته‌ها به تنوع شخصیت‌ها و اندرکنش‌های اجتماعی که دانشجویان با آن مواجه می‌شوند، اشاره می‌کنند. این نوشته‌ها به موقعیت‌های طنزآمیز مانند مواجهه با یک دانشجوی ترنسجندر در خوابگاه، مراقبت از هم‌اتاقی بیمار اندونزیایی و درگیری با هم‌اتاقی که به جای چاقو از قاشق استفاده می‌کند، پرداخته‌اند. تعدادی از کاربران به دشواری‌های سازگاری با زندگی خوابگاهی و دلتنگی برای راحتی‌های خانه اشاره کرده‌اند. برخی دیگر از ایجاد دوستی با افرادی از زمینه‌های فرهنگی مختلف و خاطره‌سازی‌های مشترک سخن گفته‌اند.

همچنین، فرسته‌هایی درباره چالش‌های زندگی در خوابگاه منتشر شده است، از جمله گلایه از قوانین سختگیرانه و کمبود آزادی. در یک فرسته، نویسنده حسرت روزهای ساده‌تری را می‌خورد که همراه با دوستان در خوابگاه سپری می‌شده و آزادی برای تفریحات بدون برنامه‌ریزی وجود داشته است. کاربران دیگر به دشواری‌های سازگاری با زندگی خوابگاهی، دلتنگی برای غذاهای خانگی و مراقبت والدین اشاره کرده‌اند. در نوشته‌ها نگرانی‌هایی در مورد بهداشت هم‌اتاقی‌ها و عادت‌های آزاردهنده آن‌ها منعکس شده و برخی نیز از نبود حریم خصوصی و سر و صدای دائمی گلایه کرده‌اند. نارضایتی از قوانین اداری و به‌ویژه احساس بی‌قاعدگی این مقررات نیز در نوشته‌ها به چشم می‌خورد.



ویژگی مشترک فرسته‌های خوشه صفر، لحن غیررسمی آن‌هاست که اغلب با استفاده از ایموچی‌ها و اصطلاحات عامیانه نوشته شده‌اند. این فرسته‌ها عمدتاً کوتاه بوده و بر به اشتراک‌گذاری تجربیات شخصی و افکار در سبکی محاوره‌ای تمرکز دارند و از طنز برای ارتباط با سایر دانشجویان بهره می‌برند. بسیاری از نوشته‌ها همچنین دلتنگی برای داشتن شریک عاطفی و تجربه صمیمیت و حمایت در یک رابطه عاشقانه را بیان کرده‌اند. همانطور که در ابرواژگان این پژوهش می‌بینید، دو واژه «دختر» و «دختره» در میان واژه‌های پربسامد در تویت‌های دانشجویی درباره خوابگاه دیده می‌شوند که نشان دهنده اهمیت مسئله جنسیت در نگرش به خوابگاه به عنوان یک محیط برای زندگی دختران است.

خوشه ۱:

خوشه یک تصویری تأمل‌برانگیز از پیچیدگی‌های عاطفی زندگی خوابگاهی ارائه می‌دهد. بسیاری از فرسته‌ها حس دلتنگی و نوستالژی را به تصویر می‌کشند، به‌ویژه برای دوستی‌هایی که در محیط خوابگاه شکل گرفته‌اند و خاطراتی که در آن ساخته شده‌اند. این نوشته‌ها عمیق‌ترین احساسات ناشی از این پیوندها را بازتاب می‌دهند و از غم ناشی از احتمال جدایی و حسرت برای شادی‌های بی‌دغدغه و گفت‌وگوهای صمیمانه‌ای که با دوستان خوابگاهی تجربه شده است، سخن می‌گویند.

این خوشه همچنین به جنبه‌های چالش‌برانگیز زندگی در خوابگاه پرداخته است، از جمله تجربیات ناخوشایند با هم‌اتاقی‌ها، نگرانی‌های مربوط به فشارهای تحصیلی و دشواری‌های سازگاری با محیط و سبک زندگی جدید.

موضوع تکرارشونده در این فرسته‌ها حس تنهایی و انزواست که اغلب در فضای خوابگاه تجربه می‌شود. برخی از نوشته‌ها حس غرق‌شدگی در تنهایی را بیان می‌کنند، به‌ویژه زمانی که فرد در میان هیاهو و فعالیت دیگران قرار دارد. تعدادی از فرسته‌ها به دشواری یافتن فضایی شخصی و زمانی برای آرامش در میان اندرکنش‌های اجتماعی دائمی اشاره کرده‌اند. برخی کاربران حتی آرامش خود را در مکان‌های غیرمنتظره، مانند پشت‌بام‌ها یا از طریق ارتباط با طبیعت، پیدا کرده‌اند.



فرسته‌های خوشه یک با احساسی از آسیب‌پذیری و درون‌نگری مشخص می‌شوند. زبان به‌کاررفته در این فرسته‌ها اغلب احساسی و تأمل‌برانگیز است و احساسات خام مرتبط با فراز و نشیب‌های زندگی خوابگاهی را به تصویر می‌کشد. این نوشته‌ها معمولاً طولانی‌تر و با جزئیات بیشتری نسبت به فرسته‌های خوشه صفر هستند، که نشان‌دهنده تمایل کاربران به همخوان کردن چالش‌ها و تأملات شخصی با جامعه آنلاین است. پیش‌تر رحمتی و دیگران (۱۳۹۸) به خوبی به این وجه زندگی خوابگاهی برای دختران اشاره کرده‌اند. آن‌ها نشان داده‌اند که احساس غربت و دلتنگی، فشارهای روانی ناشی از هم‌اتاق شدن با افراد نامناسب، کیفیت پایین غذای سلف، کاهش کیفیت درس خواندن و بهم خوردن نظم خواب از برجسته‌ترین مشکلاتی بودند که دانشجویان دختر از آن‌ها نام می‌برند. رحمتی و همکارانش می‌گویند خوابگاه‌های دانشجویی می‌توانند مراکز آموزشی و فرهنگی مؤثری برای شکوفایی دانشجویان دختر باشند و موجبات رشد فردی و اجتماعی آن‌ها را فراهم کنند اما سکونت در خوابگاه‌ها، در کنار جنبه‌های مثبت، مشکلاتی نیز برای دانشجویان دختر به همراه دارد که ضرورت برنامه‌ریزی‌های دقیق‌تر و سرمایه‌گذاری‌های بیشتر مسئولین را برای بهبود وضعیت خوابگاه‌ها نمایان می‌سازد.

خوشه ۲:

خوشه دو روایت جذابی از روابط بین‌فردی و پویایی‌های منحصر به فردی که زندگی خوابگاهی را شکل می‌دهند، ارائه می‌کند. بسیاری از فرسته‌ها بر اندرکنش‌ها با هم‌اتاقی‌ها تمرکز دارند و هم به شادی‌ها و هم به چالش‌های ناشی از زندگی مشترک با افرادی از زمینه‌های مختلف اشاره می‌کنند. برخی نوشته‌ها حس طنز و دوستی‌ای که اغلب در این روابط شکل می‌گیرد را نشان می‌دهند، در حالی که برخی دیگر به دشواری‌های مدیریت تفاوت‌های شخصیتی، عادت‌ها و ارزش‌ها می‌پردازند. تعدادی از فرسته‌ها نیز تأثیرات ماندگار این روابط را برجسته می‌کنند و از دوستی‌های نزدیکی که در خوابگاه شکل گرفته و حتی پس از دوران دانشگاه ادامه یافته‌اند، یاد می‌کنند.

علاوه بر پویایی روابط هم‌اتاقی‌ها، این خوشه طیف گسترده‌تری از اندرکنش‌های اجتماعی در محیط خوابگاه را بررسی می‌کند. بسیاری از فرسته‌ها به تجربیات مشترک

با سایر ساکنان خوابگاه اشاره دارند، از جمله حضور در دورهمی‌های اجتماعی، جشن گرفتن مناسبت‌های خاص و حمایت از یکدیگر در زمان‌های نیاز. برخی دیگر موقعیت‌های خنده‌دار و گاه ناامیدکننده‌ای را توصیف می‌کنند که از زندگی در کنار گروهی متنوع از افراد ناشی می‌شود. این خوشه همچنین حس جامعه و تعلق را نشان می‌دهد، به گونه‌ای که برخی کاربران از حمایتی که در فضای خوابگاه یافته‌اند و هم‌نشینی‌های دوستانه‌ای که تجربه کرده‌اند، ابراز قدردانی می‌کنند.

نخستین ویژگی مشترک در فرسته‌های خوشه دو، تأکید بر داستان‌ها و روایت‌های شخصی است. نوشته‌ها اغلب لحنی محاوره‌ای و طنزآمیز دارند و با استفاده از توصیفات زنده و موقعیت‌های قابل درک، ماهیت منحصر به فرد و گاه غیر قابل پیش‌بینی زندگی خوابگاهی را به تصویر می‌کشند. استفاده از زبان غیررسمی و ایموجی‌ها نیز به حس اصالت و صمیمیت افزوده و خوانندگان را دعوت می‌کند تا با تجربه‌های نویسندگان در سطحی شخصی ارتباط برقرار کنند. پیش‌تر هرینگ و دیناس (۲۰۲۰) نشان داده‌اند که دختران بسیار بیش از پسران تمایل به استفاده از ایموجی‌ها در ارتباطات آنلاین دارند. اهمیت ایموجی‌ها در این خوشه نشان می‌دهد که دختران بیش از پسران دانشجو تمایل دارند درباره حمایت‌ها از هم‌اتاقی‌ها در خوابگاه صحبت کنند. خوشه ۳:

خوشه سه تصویری زنده از زندگی خوابگاهی ارائه می‌دهد که جنبه‌های عادی و خارق‌العاده آن را در بر می‌گیرد. بسیاری از فرسته‌ها به محیط زندگی مشترک اشاره دارند و جنبه‌های مثبت و منفی آن را برجسته می‌کنند. برخی از کاربران قدردانی خود را از حس رفاقت و حمایتی که در میان جامعه خوابگاهی خود یافته‌اند، ابراز می‌کنند، در حالی که دیگران از کمبود حریم خصوصی، سر و صدا و مشکلات هم‌اتاقی‌های دشوار گلایه دارند. تعدادی از فرسته‌ها به جنبه‌های فیزیکی خوابگاه پرداخته‌اند و مسائلی مانند مشکلات نگهداری، امکانات محدود و حضور گاه‌وبیگاه مهمانان غیرمنتظره مانند گربه‌ها، خرگوش‌ها و حتی اردک‌ها را توصیف کرده‌اند. این خوشه همچنین نگرانی‌ها و ناامیدی‌های ناشی از زندگی خوابگاهی، از جمله قوانین سختگیرانه و برخورد با کارکنان خوابگاه، را به تصویر می‌کشد.

حس جامعه، چه به صورت مثبت و چه منفی، موضوعی تکرارشونده در این خوشه است. فرسته‌ها تجربیات مشترکی مانند جشن گرفتن تعطیلات و مناسبت‌های خاص، مقابله با قطعی برق و مشکلات نگهداری و مدیریت اضطراب‌های زندگی دانشجویی را شرح می‌دهند. در میان ساکنان خوابگاه، حس هویت مشترکی وجود دارد که آن‌ها را در مقابله با چالش‌ها و لذت‌های زندگی در این فضای مشترک متحد می‌کند. تعدادی از فرسته‌ها نیز به تنوع فرهنگی در خوابگاه اشاره کرده‌اند و اندرکنش‌ها با دانشجویان بین‌المللی و دیدگاه‌های منحصر به فرد آن‌ها را توصیف می‌کنند. این ترکیب از تجربیات مشترک و تبادل فرهنگی، تصویری غنی از زندگی خوابگاهی را در این خوشه ترسیم می‌کند.

ویژگی بارز خوشه سه تمرکز بر محیط خوابگاه و اندرکنش‌های درون آن است. نوشته‌ها اغلب لحنی محاوره‌ای و توصیفی دارند و با استفاده از زبان زنده و طنز، واقعیت‌های زندگی خوابگاهی را به تصویر می‌کشند. استفاده از ایموجی‌ها و زبان غیررسمی حس اصالت و صمیمیت را تقویت کرده است. بسیاری از فرسته‌ها کوتاه و مختصر هستند که بازتابی از سرعت ارتباطات در فضای مجازی است.

خوشه ۴:

خوشه چهار نگاهی متنوع و جذاب به چشم‌انداز اجتماعی زندگی خوابگاهی ارائه می‌دهد و جو منحصر به فرد و تجربیاتی که این محیط زندگی را شکل می‌دهند، به تصویر می‌کشد. موضوع برجسته در این خوشه حس جامعه‌ای است که در خوابگاه جریان دارد. بسیاری از فرسته‌ها تجربیات مشترک و اندرکنش‌ها با سایر ساکنان را توصیف می‌کنند. این نوشته‌ها حس رفاقتی را به تصویر می‌کشند که میان دانشجویان شکل می‌گیرد، از جشن گرفتن مناسبت‌های خاص و مدیریت اضطراب‌های جمعی تا شوخی‌های دوستانه و ایجاد یک فضای اجتماعی پرنشاط. این خوشه همچنین به نقش کارکنان خوابگاه می‌پردازد، به گونه‌ای که برخی فرسته‌ها قدردانی از حمایت آن‌ها را نشان می‌دهند و برخی دیگر از سخت‌گیری‌ها و گاهی رفتارهای بیش از حد آن‌ها شکایت دارند.

علاوه بر جنبه‌های اجتماعی، خوشه چهار به محیط فیزیکی و ویژگی‌های خاص خوابگاه نیز اشاره دارد. نوشته‌هایی به موقعیت خوابگاه، امکانات موجود و مواجهه‌های



گاه‌وبیگاه با حیات وحش پرداخته‌اند که تصویری زنده از محیط اطراف و اتفاقات غیرمنتظره‌ای که ممکن است رخ دهد، ارائه می‌دهند. تعدادی از فرسته‌ها نیز به نگرانی‌های امنیتی اشاره می‌کنند که نشان‌دهنده آسیب‌پذیری‌ها و اضطراب‌هایی است که گاهی با زندگی خوابگاهی همراه است. این خوشه همچنین تنوع شخصیتی و فرهنگی جامعه خوابگاهی را برجسته می‌کند و به حضور دانشجویان بین‌المللی و دیدگاه‌های غنی‌ای که آن‌ها ارائه می‌دهند، می‌پردازد.

ویژگی مشترک فرسته‌های خوشه چهار تمرکز بر خوابگاه به‌عنوان یک فضای زندگی مشترک است. زبان به‌کاررفته در این فرسته‌ها اغلب غیررسمی و محاوره‌ای است و با استفاده از طنز و روایت‌های شخصی، واقعیت‌های زندگی خوابگاهی را بیان می‌کند. این نوشته‌ها معمولاً کوتاه و مختصر هستند که بازتابی از طبیعت سریع ارتباطات در شبکه‌های اجتماعی است.

خوشه ۵:

خوشه پنج تصویری نسبتاً تیره و پر از سرخوردگی از زندگی خوابگاهی ارائه می‌دهد و بر سختی‌ها، ناراحتی‌ها و ناامیدی‌هایی که دانشجویان تجربه می‌کنند تمرکز دارد. بسیاری از فرسته‌ها نارضایتی از جنبه‌های مختلف زندگی در خوابگاه را بیان می‌کنند، از جمله هزینه‌های بالا، کمبود حریم خصوصی و پویایی‌های اجتماعی اغلب ناامیدکننده. نویسندگان این نوشته‌ها اشتیاق خود را برای داشتن فضای شخصی و استقلال ابراز می‌کنند و از حضور دائمی دیگران و عدم کنترل بر محیط زندگی خود احساس خستگی می‌کنند. این خوشه حس تسلیم و ناامیدی را نیز منعکس می‌کند، به‌ویژه در فرسته‌هایی که زندگی خوابگاهی را به‌عنوان یک مبارزه برای بقا یا نوعی زندان خودخواسته توصیف می‌کنند.

یکی از موضوعات تکرارشونده در این خوشه حس گرفتار بودن یا در وضعیت نامطلوب گیر کردن است. بسیاری از نویسندگان از محدودیت‌ها و قیدوبندهای زندگی خوابگاهی ابراز ناراحتی کرده‌اند و احساس می‌کنند که قوانین سختگیرانه، کمبود فضای شخصی و نیاز مداوم به سازگاری با هم‌اتاقی‌ها آن‌ها را خسته کرده است. این نوشته‌ها



اغلب حس اشتیاق برای فرار و دلتنگی برای راحتی‌ها و آزادی‌های زندگی در خانه را منعکس می‌کنند. سرخوردگی این افراد با پویایی‌های اجتماعی چالش برانگیز خوابگاه، از جمله احساس تنهایی، انزوا و نبود ارتباطات واقعی با دیگران، تشدید می‌شود.

فرسته‌های خوشه پنج با لحنی از نارضایتی و خشم مشخص می‌شوند. نویسندگان اغلب از زبان قوی و طنز تلخ یا شوخی‌های خودانتقادی استفاده می‌کنند تا تجربه‌های منفی و سرخوردگی خود را از زندگی خوابگاهی بیان کنند. این نوشته‌ها معمولاً کوتاه و مستقیم هستند که حس فوریت و نیاز به تخلیه احساسات را منتقل می‌کنند. با این حال، طنز تلخ و شوخی‌های طعنه‌آمیز در این فرسته‌ها نشان‌دهنده تلاش نویسندگان برای کنار آمدن با چالش‌های زندگی خوابگاهی است. علی پور و دیگران (۱۴۰۲) با تحلیل فشارهایی که دانشجویان دختر در خوابگاه‌ها احساس می‌کنند معتقدند این فشارها ممکن است باعث شود عواقب این ناراحتی‌ها حتی به دیگر جنبه‌های زندگی این دانشجویان کشیده شود.

خوشه ۶:

خوشه شش ترکیبی متنوع از تجربیات و مشاهدات درباره زندگی خوابگاهی را به تصویر می‌کشد که اغلب بر ویژگی‌های منحصر به فرد ساکنان خوابگاه و موقعیت‌های گاه غیرعادی که رخ می‌دهند، تمرکز دارد. یکی از موضوعات تکرار شونده در این خوشه، بررسی روابط عاشقانه و پیچیدگی‌های آن‌هاست. بسیاری از فرسته‌ها به ملاقات با شریک‌های عاطفی، علاقه‌مندی‌ها و فضای خاص روابط عاشقانه در خوابگاه می‌پردازند. این نوشته‌ها جنبه‌هایی از درام، شایعات و طنز مرتبط با روابط عاشقانه خوابگاهی را منعکس می‌کنند و نگاهی سرگرم‌کننده و گاه پرماجرا به روابط جوانان ارائه می‌دهند. همچنین، پویایی‌های اجتماعی درون خوابگاه در این خوشه برجسته شده است، از جمله اندرکنش‌ها با هم‌اتاقی‌ها، کارکنان خوابگاه و جامعه گسترده‌تر ساکنان. جنبه برجسته دیگر این خوشه، ابراز احساسات و نگرانی‌های شخصی است که اغلب به چالش‌های زندگی خوابگاهی، فشارهای تحصیلی و بافت اجتماعی و سیاسی گسترده‌تر مربوط می‌شود. تعدادی از فرسته‌ها حس ناامیدی و سرخوردگی از جنبه‌هایی از محیط



خوابگاه، مانند قوانین سختگیرانه، رفتار مداخله‌جویانه کارکنان و حس دائمی تحت نظر بودن را نشان می‌دهند. برخی از نویسندگان نیز با احساس تنهایی، انزوا و دشواری در ایجاد ارتباطات واقعی دست و پنجه نرم می‌کنند، به‌ویژه با توجه به ماهیت گذرای زندگی در خوابگاه. با این حال، خوشه شش لحظات غیرمنتظره‌ای از شادی، مهربانی و حمایت را نیز به تصویر می‌کشد که بازتابی از طبیعت چندوجهی زندگی خوابگاهی است.

فرسته‌های این خوشه با لحنی محاوره‌ای و اغلب طنزآمیز مشخص می‌شوند و با استفاده از زبان زنده و روایت‌های شخصی، واقعیت‌های زندگی خوابگاهی را به تصویر می‌کشند. استفاده از زبان غیررسمی، اصطلاحات عامیانه و ایموجی‌ها به حس اصالت و فوریت نوشته‌ها افزوده و یک روایت جذاب و قابل ارتباط از تجربیات خوابگاهی ارائه می‌کند. این نوشته‌ها معمولاً کوتاه و مختصر هستند و بازتابی از سرعت ارتباطات در شبکه‌های اجتماعی و تمایل به ثبت لحظات و مشاهدات گذرا محسوب می‌شوند.

خوشه ۷:

خوشه هفت تصویری خام و بدون فیلتر از زندگی خوابگاهی ارائه می‌دهد که در آن طنز و خشم در هم می‌آمیزند تا واقعیت‌های زندگی در فضای مشترک را به تصویر بکشند. فرسته‌های این خوشه اغلب حس سرخوردگی و منفی‌نگری نسبت به جنبه‌های مختلف تجربه خوابگاهی را بیان می‌کنند. نوشته‌هایی از این دست خوابگاه را به‌عنوان مکانی توصیف می‌کنند که آرامش و خواب را مختل می‌کند و موجب مواجهه با برخوردهای اجتماعی ناخوشایند می‌شود. این احساسات منفی گاهی به محیط‌های گسترده‌تر نیز سرایت می‌کند، به طوری که برخی نوشته‌ها نارضایتی کلی از زندگی در شهرها و موقعیت‌های مختلف را منعکس می‌کنند. چالش‌های مدیریت پویایی‌های اجتماعی در خوابگاه نیز در فرسته‌هایی دیده می‌شود که به اضطراب‌ها و قضاوت‌هایی که در فضای نزدیک خوابگاهی رخ می‌دهد، اشاره دارند.

اشتیاق به فرار از محدودیت‌های خوابگاه و بازپس‌گیری فضای شخصی یکی از موضوعات تکرارشونده در این خوشه است. نوشته‌هایی حس اشتیاق به استقلال و رهایی از محیط خفه‌کننده خوابگاهی را بیان می‌کنند. فرسته‌ها همچنین به دشواری‌های

سازگاری با زندگی خوابگاهی می‌پردازند و حس نگرانی از بازگشت به یک موقعیت چالش‌برانگیز را منعکس می‌کنند. طنز، به‌ویژه طنز تلخ و خودانتقادی، به‌عنوان مکانیزمی برای کنار آمدن با این شرایط ظهور می‌کند. برخی نوشته‌ها طنز را در موقعیت‌های مضحک خوابگاهی پیدا می‌کنند، در حالی که دیگران از طعنه و اغراق برای بیان ناامیدی‌های خود استفاده می‌کنند.

موضوعاتی نظیر امکانات محدود و قوانین سختگیرانه نیز به‌طور مکرر مطرح می‌شوند. نوشته‌هایی به خلاقیت و مقاومت لازم برای غلبه بر این چالش‌ها اشاره دارند، در حالی که برخی دیگر از بی‌عدالتی‌ها و ناراحتی‌های موجود در محیط خوابگاهی شکایت می‌کنند. عباس زاده و دیگران (۱۳۹۶) با انجام پیمایشی روی دانشجویان دختر در دانشگاه تبریز نشان می‌دهند که نارضایتی‌های دختران از زندگی در خوابگاه را باید فراتر از عوامل ساده‌ای که در نگاه نخست دیده می‌شوند دانست. آن‌ها معتقدند شبکه‌های اجتماعی مجازی، وابستگی ارتباطی - عاطفی، عوامل خانوادگی، فشار هنجاری گروه دوستی، بی‌تفاوتی اجتماعی و احساس گمنامی از عوامل زمینه‌ساز اختلال دیرخوابی دانشجویان به‌شمار می‌آید، به‌گونه‌ای که در مقوله شبکه‌های اجتماعی مجازی: برقراری ارتباط شبکه‌های مجازی، چت کردن تا نزدیکی صبح، سرک کشیدن در زندگی دیگران در فضای مجازی، در مقوله وابستگی ارتباطی - عاطفی: وجود اشخاص مهم در زندگی، تلقی کردن فضای مجازی به‌صورت عامل تخلیه روانی، افزایش انگیزه و امید هنگام ارتباط مجازی، احساس تنهایی، احساس سرخوردگی هنگام قطع اینترنت، در مقوله عوامل خانوادگی: دلتنگی و دوری از خانواده، وجود مشکلات خانوادگی و نبود کنترل پدر و مادر و حس آزادی، در مقوله فشار هنجاری گروه دوستی: وجود دوستان ناباب، رقابت با دوستان برای یافتن سوژه مجازی، در مقوله بی‌تفاوتی اجتماعی: مهم نبودن هم‌اتاقی‌ها، رعایت نکردن اصول هم‌اتاقی و در مقوله احساس گمنامی: چت با اشخاص ناآشنا، راحت بودن برقراری ارتباط تأثیرگذار بوده است و همه این‌ها در کنار حسی عمیق از نارضایتی را ایجاد می‌کند که در فرسته‌های این دختران در شبکه اجتماعی ایکس بازتاب می‌یابد.

ویژگی اصلی خوشه هفت، لحن مستقیم و بدون پرده آن است. زبان استفاده شده عمدتاً غیررسمی است و اغلب از اصطلاحات عامیانه برای ایجاد حس اصالت بهره می برد. فرسته‌ها عموماً کوتاه و صریح هستند و ماهیت آنی و سریع ارتباطات در شبکه‌های اجتماعی را منعکس می کنند. طنز، طعنه و اغراق به طور مکرر برای بیان ناامیدی‌ها و جنبه‌های مضحک زندگی خوابگاهی استفاده می شوند.

۵. نتیجه گیری

صدها هزار دختر و پسر دانشجوی ایرانی در خوابگاه‌ها زندگی می کنند و ادراک آن‌ها از زندگی خوابگاهی از جنبه‌های مختلف اهمیت دارد. تحلیل داده‌های جمع آوری شده از پلتفرم اجتماعی ایکس نشان داد که احساسات دانشجویان در رابطه با زندگی خوابگاهی در طیفی از مثبت تا منفی قرار دارد که بازتابی از شرایط واقعی زیست آن‌هاست. فرسته‌های بررسی شده نشان دادند که تجربه دانشجویی در خوابگاه‌ها متأثر از عواملی مانند کیفیت زیرساخت‌های فیزیکی، سطح اندرکنش‌های اجتماعی، احساس امنیت، و کارآمدی مدیریت خوابگاه‌هاست.

یکی از مهم‌ترین یافته‌ها، نقش اساسی کیفیت زیرساخت‌های فیزیکی در شکل دهی نگرش‌های دانشجویان بود. بسیاری از فرسته‌ها مشکلاتی مانند کمبود فضا، خرابی امکانات، نبود تهویه مناسب و شرایط نامطلوب بهداشتی را مطرح کرده‌اند که به شکل گیری احساسات منفی مانند خشم، ناامیدی و اضطراب منجر شده است. این مشکلات به ویژه در میان دانشجویان تازه وارد که با انتظارات متفاوتی وارد زندگی خوابگاهی می شوند، برجسته تر بود. در مقابل، برخی از فرسته‌ها از زیرساخت‌های مناسب، اتاق‌های استاندارد و خدمات بهداشتی مطلوب تمجید کرده و احساسات مثبتی مانند رضایت، شادی و آرامش را نشان داده‌اند.

اندرکنش‌های اجتماعی نیز به عنوان دومین عامل کلیدی در تجربیات خوابگاهی شناسایی شد. روابط بین فردی با هم‌اتاقی‌ها، دوستان و کارکنان خوابگاه تأثیر مستقیمی بر احساسات دانشجویان داشته است. بسیاری از فرسته‌ها به جنبه‌های مثبت



اندرکنش‌های اجتماعی مانند حمایت‌های دوستانه، دوستی‌های عمیق و همدلی‌های اجتماعی اشاره کرده‌اند که حس تعلق و رضایت را تقویت می‌کنند. در مقابل، درگیری‌ها، اختلافات فرهنگی، سوءتفاهم‌ها و رفتارهای ناپسند برخی از دانشجویان، تنش‌های روانی قابل توجهی را ایجاد کرده و به احساس انزوا و افسردگی در میان برخی از دانشجویان منجر شده است.

احساس امنیت نیز نقش مهمی در شکل‌دهی به تجربیات خوابگاهی ایفا کرد. فرسته‌های متعددی به نگرانی‌های امنیتی همچون نبود نگهبان شبانه، کمبود روشنایی در مسیرها، و احتمال سرقت وسایل اشاره داشتند. این موارد، احساس اضطراب و ناامنی در دانشجویان ایجاد کرده است. در مقابل، خوابگاه‌هایی که مجهز به سیستم‌های امنیتی پیشرفته، دوربین‌های نظارتی و نگهبانان مسئول بودند، حس آرامش و اطمینان بیشتری در میان ساکنان خود ایجاد کرده‌اند. در عین حال، دانشجویان -مخصوصاً دانشجویان دختر- عمدتاً از برخی محدودیت‌ها در خوابگاه شکایت دارند.

مدیریت خوابگاه‌ها نیز به‌عنوان یکی دیگر از عوامل کلیدی در شکل‌گیری نگرش‌های دانشجویان شناسایی شد. فرسته‌های متعددی به ضعف در مدیریت خوابگاه‌ها، نبود پاسخگویی شفاف و تأخیر در حل مشکلات اشاره داشتند. این مسائل، احساس نارضایتی گسترده‌ای در میان دانشجویان ایجاد کرده و در برخی موارد حتی منجر به ترک خوابگاه یا انتقال به خوابگاه‌های دیگر شده است. از سوی دیگر، فرسته‌هایی که از مدیریت مسئولانه و پاسخگو تمجید کرده‌اند، حس قدردانی، اعتماد و آرامش را منعکس کرده‌اند.

جنبه فرهنگی و اجتماعی زندگی خوابگاهی نیز در این پژوهش به‌خوبی مطالعه شده است. دانشجویانی که از شهرها، قومیت‌ها و فرهنگ‌های مختلف در یک محیط مشترک زندگی می‌کردند، گاه تجربه‌های بی‌نظیری از اندرکنش‌های بین‌فرهنگی داشته و به یادگیری و پذیرش تفاوت‌ها اشاره کرده‌اند. با این حال، برخی دیگر از دانشجویان احساس بیگانگی و انزوا به دلیل تفاوت‌های فرهنگی و اجتماعی داشته‌اند که نشان می‌دهد مدیریت و تقویت برنامه‌های فرهنگی می‌تواند به بهبود تجربه‌های خوابگاهی



کمک کند. همچنین، مشخصاً «دلتنگی» برای خانواده یکی از ویژگی‌هایی است که در میان دانشجویان دختر ساکن خوابگاه‌ها بیشتر دیده می‌شود.

این پژوهش همچنین به بررسی الگوهای زبانی و سبک‌های ارتباطی در فرسته‌های دانشجویان پرداخت. استفاده از زبان غیررسمی، طنز، طعنه و حتی شکایت‌های مستقیم، نشان‌دهنده تمایل دانشجویان به بازتاب واقعیت‌های زندگی خوابگاهی بدون سانسور و در محیطی آزاد بوده است. این سبک ارتباطی، اطلاعات ارزشمندی درباره وضعیت روانی و اجتماعی دانشجویان و نگرش‌های واقعی آن‌ها نسبت به زندگی خوابگاهی فراهم کرد.

تعارض منافع

تعارض منافی از سوی نویسنده گزارش نشده است.



فصلنامه مطالعات دانشگاه

۱۳۶

دوره ۲، شماره ۳
بهار ۱۴۰۳
پیاپی ۷

- Herring, S.C., & Dainas, A.R. (2020). Gender and age influences on interpretation of emoji functions. *ACM Transactions on Social Computing*, 3(2), 1-26. <https://doi.org/10.1145/3375629>
- Hosseini, S.H., Nosraty, N., & Tomraee, S. (2025). Children, Healthy Lifestyle and Media Literacy. *Journal of Cyberspace Studies*, 9(1), 1-23. <https://doi.org/10.22059/jcss.2024.387609.1120>.
- Kangli, L. (2021). Conflict and Integration: A Qualitative Study on the Dormitory Life Experience of Freshmen. *Teacher Education and Curriculum Studies*, 6(4), 109-114. <https://doi.org/10.11648/j.tecs.20210604.11>
- Matić, I., & Jureša, V. (2021). Sense of coherence and subjective well-being among adolescents—the potential impact of living in a dormitory compared to living with family. *Acta Clinica Croatica*, 60(4), 632. <https://doi.org/10.20471/acc.2021.60.04.10>
- Moghaddam, F., Norouzi, S., Norouzi, M., Norouzi, A., & Neisary, Z. (2017). Evaluation of Lifestyle Health Promotion of Dormitory Medical Students Regarding Comprehensive Aspects. *Crescent Journal of Medical & Biological Sciences*, 4(4).
- Shahghasemi, E., Gholami, F., & Alikhani, Z. (2025). Global patterns of social media use and political sentiment. *Discover Global Society*, 3(1), 36. <https://doi.org/10.1007/s44282-025-00171-y>
- Shojaei, S. H., Kalantari, M., Rezaee, M., & Akbarzadeh Baghban, A. (2022). Relationship Between Work-Life Balance and Quality of Life in Dormitory and Non-Dormitory Students of Shahid Beheshti University of Medical Sciences. *The Scientific Journal of Rehabilitation Medicine*, 11(1), 40-51. <https://dx.doi.org/10.32598/SJRM.11.1.4>
- Takahashi, K., & Majima, N. (1994). Transition From Home to College Dormitory: The Role of Preestablished Affective Relationships in Adjustment to a New Life. *Journal of Research on Adolescence*, 4(3), 367–384. https://doi.org/10.1207/s15327795jra0403_2
- Toosi, R., & Sajjadi, M. (2025). A survey examination of psychological support in the workplace. *Journal of Cyberspace Studies*, 1-23. <https://doi.org/10.22059/jcss.2025.396165.1167>
- Youssef, A. M., Shamsaldin, M., Abuzayed, B., Alameeri, S., Al Eid, M. M., Dib, A., ... & Mostafa, A. (2024). Measuring the Quality of Life and Psychological Distress of Dormitory Students at a University in Sharjah. *Cureus*, 16(11), 1-9. e73666. <https://doi.org/10.7759/cureus.73666>
- Zamani, M., Nosraty, N., & Soroori Sarabi, A. (2025). Towards a business healthy lifestyle: Reducing risks while increasing efficiency?. *Code, Cognition & Society*, 1(1), 29-58. <https://doi.org/10.22034/ccsr.2025.526977.1001>

